

ENTRAÎNEMENT SUR

mûsescore

Steven Criado

formation du 15 novembre 2021

exercices progressifs de la découverte à l'aisance



Table des matières

1	Introduction	1
2	Exercices pas-à-pas	1
2.1	Configurer les raccourcis	1
2.2	Personnalisation de l'interface	3
2.3	Manipulation, sélection et traitement des données	4
2.4	Création d'un fichier simple	6
2.5	Découpages irréguliers	9
2.6	Encore une transposition	10
2.7	Mise en page et parties séparées	10
2.8	Articulations, guitare et tablatures	13
2.9	Vous en voulez encore?	14
2.10	Vous avez déjà tout fini?	14
3	Fichiers d'exemples	14
4	Quelques sites à consulter	15

1 Introduction

Ce support de formation est destiné à appuyer la deuxième journée de formation sur MuseScore. La dernière fois, nous avons repéré et nommé les différentes parties de l'interface, insisté sur la nécessité de se servir du clavier pour de la saisie (de texte comme de notes de musique) rapide, discuté de la place des logiciels libres et propriétaires dans notre société.

Nous avons survolé pas mal de choses concernant les fonctionnalités de MuseScore qui sont de plus en plus complètes, nous avons tout de même abordé les différents modes (saisie et édition principalement), nous avons appris à nous servir des palettes, à les modifier et nous avons aussi commencé à modifier quelques valeurs dans l'inspecteur (changer la forme des notes, les couleurs, les tailles).

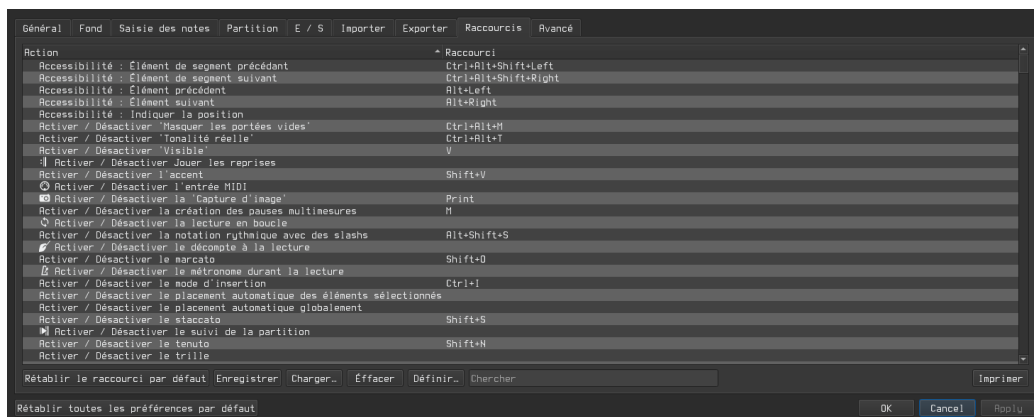
Cette journée est l'occasion d'aller dans le détail et la recherche d'efficacité, quelque soit votre degré d'aisance. Comme la dernière fois,

n'oubliez pas de faire des pauses, notez bien les raccourcis sur un papier/carnet au fur-et-à-mesure pour ne pas être dépassé-e et n'hésitez pas à m'interrompre pour poser des questions !

2 Exercices pas-à-pas

2.1 Configurer les raccourcis

Cette section est **cruciale** pour progresser par la suite : aller dans le menu « Édition > Préférences... » et sélectionner l'onglet « Raccourcis ».



Il est possible ici de rechercher une fonctionnalités de Musescore et de lui assigner ou réassigner une combinaison de touches. L'aptitude à modifier, personnaliser et mémoriser ces raccourcis influe grandement sur la rapidité à saisir des partitions.

1. Configurer les touches liées à la saisie des rythmes ; triple-croche, double-croche, croche, noire, blanche, ronde, point. Il est recommandé de les assigner à des chiffres, à votre convenance. Le mapping que je vous recommande est le suivant (j'utilise les chiffres associés aux caractères spéciaux au-dessus de l'alphabet plutôt que le numpad) :

```
triples : 1 (&) | doubles : 2 (é) | croches : 3 (‘) |
noires : 4 (’) | blanches : 5 (()) | rondes : 6 (-) |
point : . | silences : 0
```

2. Configurer les touches liées à la saisie des notes, la notation anglo-saxonne est recommandée cette fois-ci mais il est aussi possible de recréer un mapping de piano sur la claviers d'ordinateur :

do : c ré : d mi : e fa : f
sol : g la : a si : b

3. Ouvrir un fichier vierge et essayer de taper les exemples suivants le plus rapidement possible :

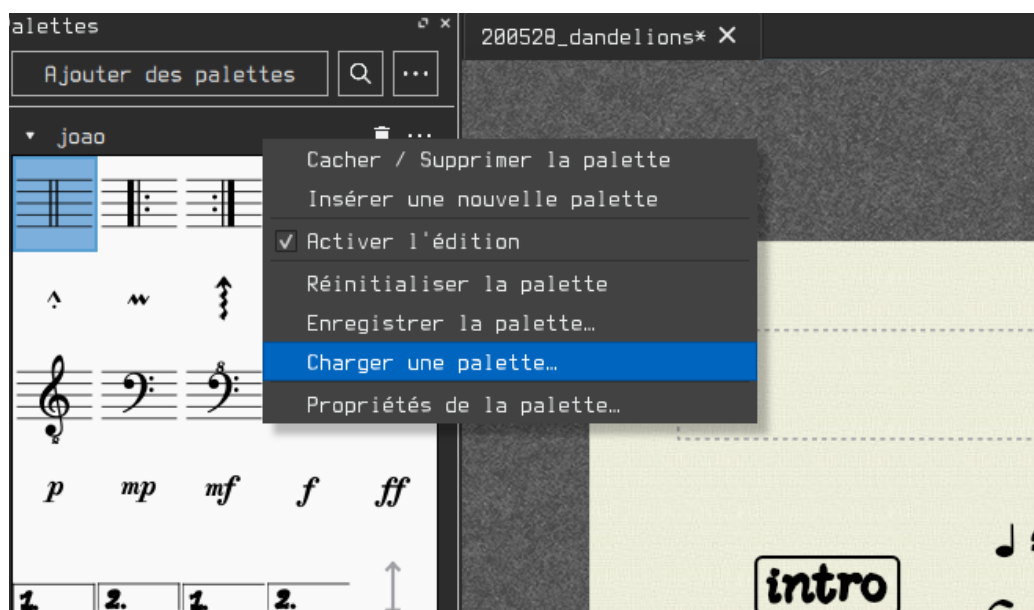


2.2 Personnalisation de l'interface

En plus des raccourcis clavier, il est important de bien identifier les différents éléments de l'interface graphique ainsi que leur utilité lorsqu'on saisit une partition. Vous trouverez dans les ressources le fichier pdf de la dernière fois avec la description de l'interface si vous avez besoin de réviser.

Les palettes sont très versatiles, elles peuvent être affichées et masquées à volonté. Vous trouverez dans les ressources la palette que j'utilise la plupart du temps, elle se nomme 211114_joao.mpa1.

Pour la charger faire un clic droit sur un des intitulés des palettes et choisir « Charger une palette... ».



La procédure pour enregistrer et exporter une palette est très similaire. Vous trouverez dans cette palette de nombreux raccourcis pour des articulations, barres de mesures, changement de clé entre autres.

2.3 Manipulation, sélection et traitement des données

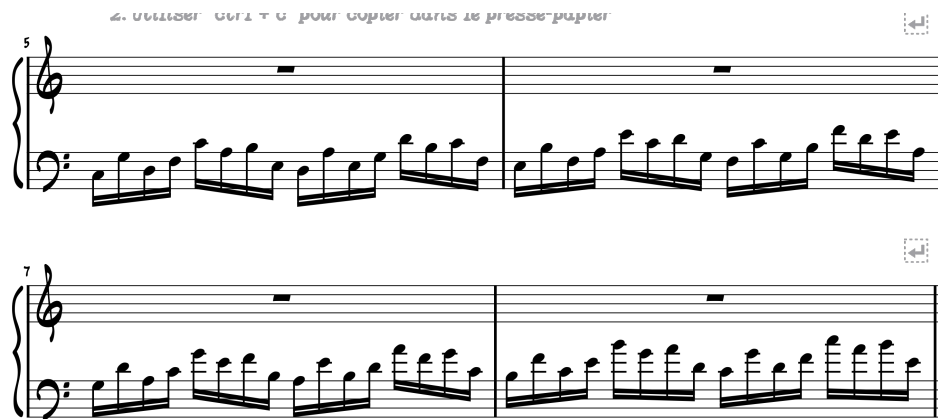
Musescore offre une multitude de paramètres pour un élément sélectionné, ces derniers apparaissent en général dans l'inspecteur (panneau de droite) tandis que le filtre de sélection peut éventuellement vous aider à affiner votre sélection.

Ouvrir le document nommé `2_manipulations.mscz` dans le dossier des exercices.

1. Commencer par sélectionner et copier les deux premières mesures de la main gauche sur les mesures 3 et 4 de la main droite. Des instructions plus précises sont données dans le fichier si besoin.
2. Répéter le même procédé cette fois-ci avec les deux premiers temps de la mesure 5 (toujours de la main gauche), remplir jusqu'à la mesure 9 (non comprise). Il est possible de le faire très rapidement en sélectionnant ces deux temps et en appuyant 7 fois sur la touche du clavier « r ». Le fragment aura ainsi été dupliqué.

il est aussi possible de coller en double-durée ou demi-durée, aller dans « Édition > Collage demi durée » ou assigner un raccourci.

3. Sélectionner ensuite tous les deux temps, c'est-à-dire par paquets de 8 doubles-croches et effectuer un glissement diatonique vers le haut en maintenant « alt + shift » enfoncées et en appuyant sur la touche « haut » (ou bas si on veut descendre). Autrement dit, on doit obtenir une phrase de deux temps qui monte d'un degré dans la gamme de do majeur à chaque répétition.



4. Pour éviter les lignes supplémentaires des mesures 7 et 8, replacer les notes concernées (à partir de sol 3^{ème} ligne supplémentaire de la clé de fa) sur la portée de la clé de sol, grâce à la commande « ctrl + shift + flèche du haut/bas ».

Sélectionner les notes de la portée de la clé de sol et appuyer sur « v » pour les rendre invisibles. On obtient ainsi un effet intéressant qui partage une même mélodie sur plusieurs portées, tout en conservant la cohérence d'une voix dans le rythme.



5. Sélectionner la conduite d'accords (clé de fa + sol) de la mesure 9, faire un copier-coller sur la mesure 10.

Sélectionner la mesure 10 et transposer d'un demi-ton vers le haut en utilisant la flèche « haut ». On obtient un paquet de dièses ! Muséscore met plus volontiers des dièses en montant et des bémols en descendant. Copier à nouveau la même phrase dans la mesure 11 cette-fois et monter et descendre directement avec les flèches pour obtenir la même mesure en ré bémol majeur.

Copier une dernière fois le fragment initial sur la mesure 12, et utiliser le menu « Outils > Transposer... ». Transposer d'une seconde mineure vers le haut. Cette fois-ci, les symboles d'accords suivent « intelligemment » la transposition.

9 C F/G Am¹¹ C^{ma7}/F C F/G Am¹¹ C^{ma7}/F

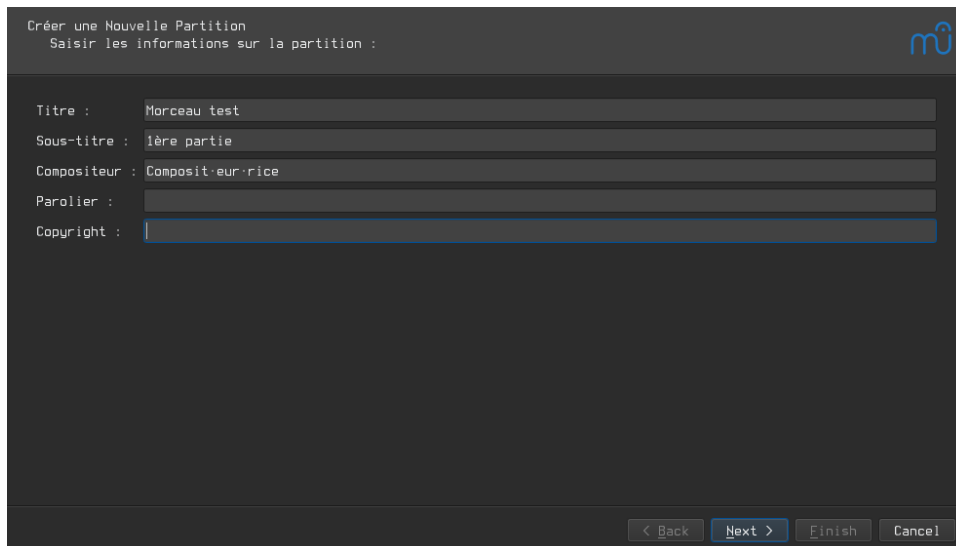
coller et transposer d'1/2 ton vers le haut

10 C F/G Am¹¹ C^{ma7}/F Db Gb/Ab Bb^{mi11} Db^{ma7}/Gb

11 C F/G Am¹¹ C^{ma7}/F Db Gb/Ab Bb^{mi11} Db^{ma7}/Gb

2.4 Création d'un fichier simple

1. Utiliser la combinaison « ctrl + n » pour générer un nouveau fichier, remplir les champs et passer à la suite en cliquant sur « suivant » ou « next ».

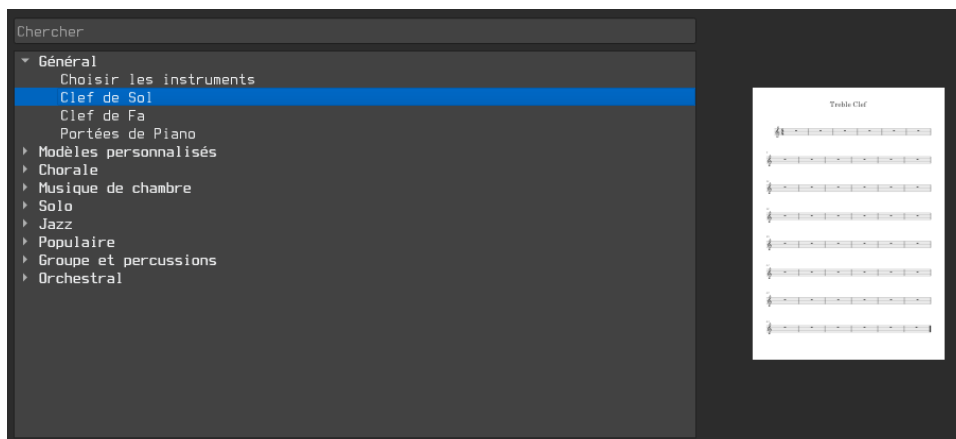


Créer une Nouvelle Partition
Saisir les informations sur la partition :

Titre : Morceau test
Sous-titre : ième partie
Compositeur : Compositeur·rice
Parolier :
Copyright :

< Back Next > Finish Cancel

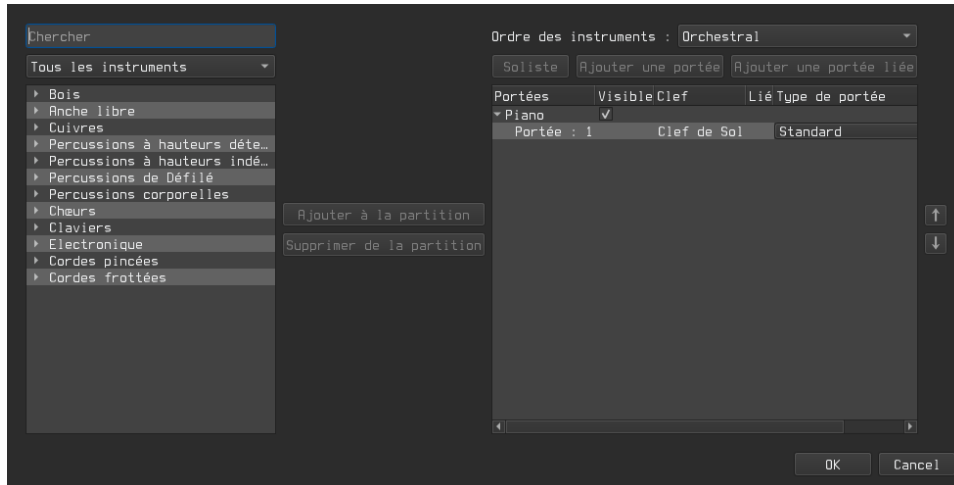
2. Choisir désormais un modèle de départ pour la nouvelle partition dans le menu (capture ci-dessous); « clé de sol » pour commencer, puis une armure, une signature rythmique, une éventuelle mesure supplémentaire au début pour une anacrouse et un tempo.



Cliquer sur « Terminer » ou « Finish » pour visualiser ce début de partition.

3. Appuyer sur la touche « i » du clavier pour ouvrir la fenêtre du choix des instruments. Insérer trois instruments au choix, un mélodique, un harmonique et un percussif, ordonner les pistes et sup-

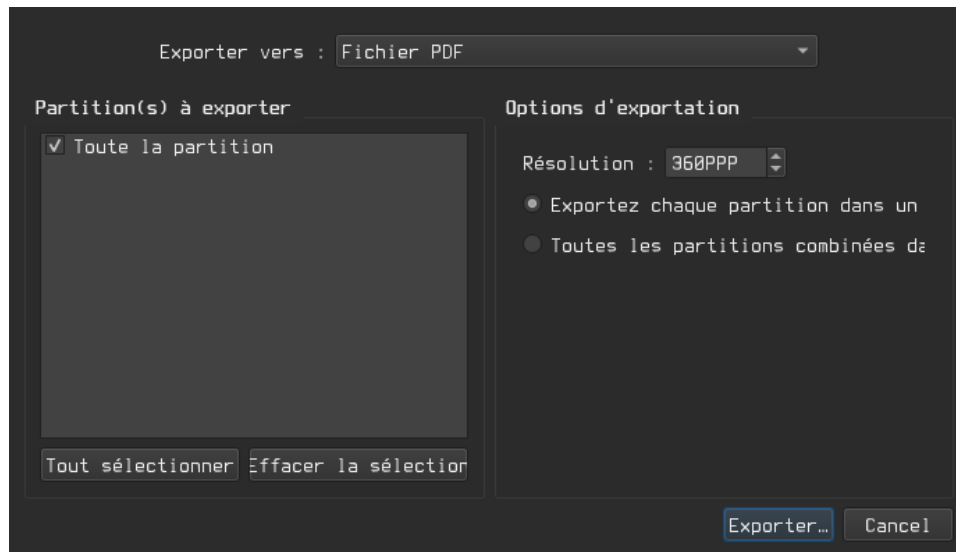
primer enfin la main droite de piano initiale (sur la colonne de droite en utilisant le bouton « Supprimer de la partition »).



- Supprimer toutes les mesures en trop, garder le strict minimum. Pour ce faire, effectuer une sélection multiple en cliquant sur la mesure 1, puis en cliquant sur la dernière mesure tout en maintenant cette fois-ci le modificateur « shift » ou « maj » enfoncé. Une fois que la portion à supprimer est sélectionnée (le cadre bleu apparaît), appuyer sur « ctrl + suppr ».

- Saisir une mélodie, un accompagnement basse + accord et une rythmique sur 4 mesures minimum, 8 max.
Utiliser « ctrl + alt + t » pour basculer la tonalité réelle pour les instruments transpositeurs.
- Enregistrer le fichier dans un emplacement sûr grâce au raccourci « ctrl + s ».

7. Pour finir, exporter le fichier au format pdf en allant dans le menu « Fichier > Exporter... ». La fenêtre suivante devrait apparaître.



Les options par défaut donneront un fichier pdf. Réitérer l'opération pour obtenir un fichier wav, mp3, midi et xml.

8. **Pour aller plus loin** : importer le fichier xml dans finale ou sibelius pour les utilisateurs de ces logiciels.
Intégrer les fichiers wav et midi dans une production sous ardour ou n'importe quel autre séquenceur.

2.5 Découpages irréguliers



Pour reproduire la figure ci-dessus, vous aurez besoin d'entrer d'utiliser le mode de saisie des divisions régulières.

1. choisissez la durée de votre rythme irrégulier.
2. Allez dans « Notes > Divisions irrégulières ».
3. Enfin saisissez votre rythme à l'intérieur de la division irrégulière.

Musescore a un comportement spécial lorsqu'il s'agit des divisions irrégulières. Il mettra des croches quintolet pour faire du 5 pour 2 mais il mettra en revanche des noires quintolets pour du 5 pour 3. Il met la division binaire supérieure la plus proche. Ainsi les triolet de croches s'afficheront avec des croches (0.33 proche de 0.5), les quintolets et septolets avec des doubles (0.2 et 0.1428 proches de 0.25) et ainsi de suite. Il est possible de contourner ce comportement en utilisant la dernière option du menu « Autre ». Cette dernière permet d'entrer et d'afficher des ratios.

2.6 Encore une transposition

Ouvrir le fichier `3_swing_42_a.mscz` ainsi que le fichier `3_swing_42_b.pdf`. Le fichier b est en fait un export d'une version transposée du fichier a, pour sax alto.

Reproduire un résultat le plus proche possible à partir du fichier a.

Quelques indications tout de même : il est certainement plus simple de faire une copie du fichier original et développer une nouvelle version transposée qui cohabitera avec l'ancienne. Le problème de cette méthode est que les modifications sur un des deux fichiers ne sont pas automatiquement répercutées sur l'autre mais l'avantage est que la création du fichier transposé devrait prendre très peu de temps et contiendra les mises à jour de la version en Ut.

2.7 Mise en page et parties séparées

1. La mise en page peut-être très chronophage si on a pas développé des automatismes. Nous allons nous entraîner à l'aide du fichier `4_orange_market.mscz`, toujours dans le dossier `exercices`. À l'ouverture du fichier, vous constaterez que le mode d'affichage n'est pas celui auquel vous avez été forcément habitué·e jusqu'à maintenant. Il s'agit de l'affichage continu qui exclu les problématique de mise en page, permettant de se focaliser sur la transcription/saisie essentiellement. Pour basculer du mode continu au mode par page, tentez « `ctrl + shift + v` », si cela ne fonctionne pas vous pouvez toujours définir ce raccourci dans les préférences.

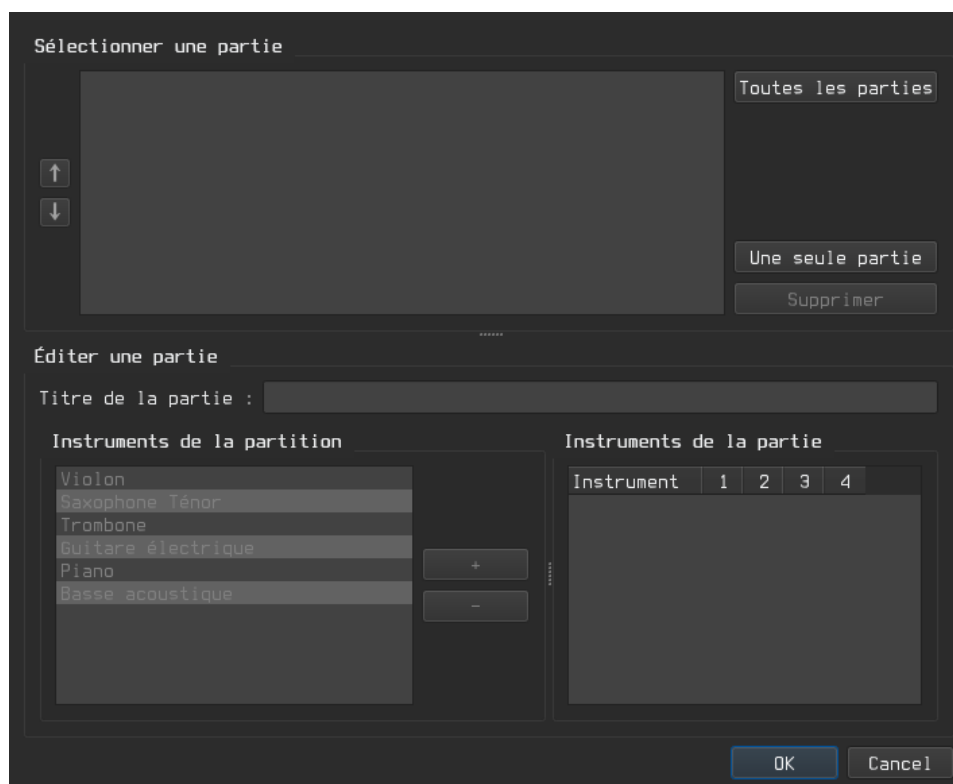
Les points suivants feront office de todo list pour arriver au bout de cette mise en page le plus efficacement possible.

- La grille d'accord sur la partie lead n'est pas présente sur les autres portées. Cela peut-être problématique dans le jazz car tout le monde est censé être en mesure d'improviser, il conviendrait que chacun-e dispose de la grille, au moins à titre informatif. Il existe un moyen de sélectionner et copier cette grille sur toutes les portées assez facilement. Le trouvez-vous ?
- Pour avoir le conducteur intégralement en Ut ou en tonalités transposées, utiliser le raccourci « ctrl + alt + t ». Si ça ne fonctionne pas, comme d'habitude, vérifiez vos raccourcis dans les préférences. Vous trouverez dans le dossier `ressources` mon modèle de raccourcis si ça vous aide.
- Si vous basculez en mode page, vous constaterez qu'il manque les en-têtes et les pieds de page. Rendez-vous dans « Format > Style... », dans l'onglet « En-tête, Pied de page ». Si vous laissez votre curseur au-dessus des champs à remplir, vous devriez voir un énorme tooltip apparaître avec plein de variables. Ces dernières vous permettront de mettre des informations cohérentes, qu'on serait en droit de s'attendre à voir sur une en-tête (titre du morceau, nom de la partie) ou un pied de page (numéro de la page, nombre de pages total ?).

The screenshot shows the 'Style' dialog box in MuseScore, specifically the 'En-tête, Pied de page' (Header, Footer) tab. The 'Texte d'en-tête' (Header) and 'Texte de pied de page' (Footer) sections are both checked. A tooltip is visible over the 'Page' field in the footer section, listing various metadata variables that can be used in the header or footer. The variables listed are:

- `$c` - Copyright, sur toutes les pages
- `$v` - Version de MuseScore utilisée lors du dernier enregistrement de la partition
- `$r` - Révision de MuseScore utilisée lors du dernier enregistrement de la partition
- `$$` - Le signe \$ lui-même Pages Impaires / paires différentes
- `$:tao` - Étiquette de métadonnée, voir ci-dessous
- Étiquettes de métadonnées disponibles et leurs valeurs courantes (dans Fichier > Propriétés de la partition.):
 - `arranger` -
 - `composer` - Carla Bleu
 - `copyright` -
 - `creationDate` - 2021-07-17
 - `lyricist` -
 - `movementNumber` -
 - `movementTitle` -
 - `platform` - Linux
 - `poet` -
 - `source` -
 - `translator` -
 - `workNumber` -
 - `workTitle` - Laus

5. Éditer les parties séparées en allant dans « Fichier > Parties... » et en cliquant sur le bouton « Toutes les parties ».



Vous pouvez désormais travailler la mise en page de chacune de vos parties indépendamment du reste. Les modifications provenant du conducteur seront en général prises en charges directement dans les parties séparées, mais les ajouts de texte de portée dans les parties séparées par exemple, ne seront pas forcément reproduites sur le conducteur. Ça peut être utile mais aussi dangereux si les phases de travail ne sont pas ordonnées.

6. Utiliser des sauts de système avec la touche « entrée » ou des sauts de page avec « ctrl + entrée » pour mettre en forme les parties séparées. L'enjeu de cette portion de l'exercice est de trouver un compromis entre la manière de souligner le sens musical de ce qui est écrit par l'écrit, le confort de lecture mais aussi l'économie de papier et de tourne de pages.

7. Une fois que tous les détails sont réglés, exporter le projet intégralement au format pdf, avec les parties séparées et comparer au contenu du dossier `4_orange_market`.

Vous risquez d'être déçue par la police des titres qui n'existe pas sur votre ordinateur. Il s'agit d'une police originale que vous trouverez dans le dossier `ressources/190905_departures.otf`

Vous pouvez l'installer assez facilement sur votre machine si vous le souhaitez. La configuration des polices se fait depuis la fenêtre des styles pour tout ce qui relève de la définition de paramètre par défaut, pour des modifications plus ponctuelles, passer directement par l'inspecteur.

2.8 Articulations, guitare et tablatures

La première partie de cet exercice s'adresse à tout le monde, la deuxième sera un peu plus spécifique aux guitaristes mais pourra vous être utile pour démystifier cet instrument, si vous en avez dans un atelier par exemple.

Ouvrir les fichiers `5_thats_the_way_love_goes_a.mscz` et `5_thats_the_way_love_goes_b.pdf`.

1. Lister les articulations nécessaires pour donner un peu de vie à ces lignes mélodiques, ainsi que leur raccourci correspondant ou leur emplacement dans la/les palette(s).
2. Remettre ces articulations et liaisons de phrasé pour que cela ressemble au modèle sur la version pdf. Cet exercice peut-être fait avec la partition en modèle mais aussi avec l'audio du morceau directement (facilement trouvable sur internet).
3. ajouter la grille d'accords
4. Utiliser la fenêtre de l'instrumentation pour insérer une portée liée de type tablature, complète, à 6 cordes.
5. Utiliser les raccourcis « `ctrl + flèche du haut/bas` » pour repositionner les notes sur les cordes, de manière à obtenir quelque chose de réaliste en termes de tessiture, d'écart de doigts et de démanchés.
6. Exporter au format pdf et comparer avec la version b en guise de modèle. Est-ce qu'il vous manque des choses ?

2.9 Vous en voulez encore ?

Réaliser le même travail, sans griller les étapes, que dans 2.7 avec les parties de cordes de *The Scariest Thing*. Attention, cette fois-ci, il y a aussi des ornements à rajouter, comme dans 2.8, beaucoup d'articulations, des nuances, des (de)crescendos, beaucoup de glissandos, beaucoup de tremolos etc. mais cette fois-ci vous n'avez pas besoin d'écrire la grille.

Il y a aussi les en-têtes et les pieds de page, les numéros de mesure à rajouter en début de ligne exclusivement.

Les fichiers sont `6_the_scariest_thing_cordes.mscz`, `6_the_scariest_thing_cordes_demo.mp3` ainsi que le dossier `6_the_scariest_thing_corde_pdf`, toujours dans le dossier `exercices`. Le mp3 peut vous aiguiller tandis que le pdf peut servir à vérifier si ça correspond à peu près.

2.10 Vous avez déjà tout fini ?

1. Prenez un des fichiers d'exemple qui vous plaît le plus et qui vous paraît contenir des éléments nouveaux et intéressants.
2. Lister les choses qui vous paraissent nouvelles et n'hésitez pas à rechercher/demander si vous ne savez pas ce que c'est. Vous pouvez aussi regarder directement dans le fichier `.mscz` ce qu'il en est vraiment. C'est aussi un très bon moyen d'apprendre.

3 Fichiers d'exemples

Voici une petite sélection de fichiers au format Musescore que vous pouvez visualiser sur votre système. C'est l'idéal pour découvrir quelques petites astuces de mise en page ou juste pour avoir une idée de ce qui peut être fait avec cet outil.

Je vous propose d'en décomposer quelques-uns tous ensemble, de les commenter et en fin de compte essayer de reproduire ce qu'on y trouve.

1. *Exercices rythmiques* - il s'agit de simples exercices de lecture rythmique, intéressant pour la notation en slash, mise en page avec une mesure par ligne

2. *That's the Way Love Goes* - solo de guitare retranscrit avec une notation superposant clé de sol et tablature, les deux portées sont liées, ce principe (même contenu mais présentation différente) peut s'appliquer dans d'autres cas certainement
3. *Lecture clé de sol/fa* - les notes sont écrites sans les tiges, notes repères blanches tandis que les autres sont noires, crochet pour indiquer des choses, clé de fa et clé de sol en guise de modèles
4. *Exercice de comping* - écriture en accords, swing
5. *Exercices sur des phrases altérées* - commentaires sous les portées, encadrement des repères
6. *Lawns* - Exemple de leadsheet typique, avec un thème simple écrit avec quelques articulation, la grille d'accords par-dessus, des boîtes et des renvois
7. *Dandelions* - Exemple de compo avec métrique impaires, grilles d'accords, liaisons de phrasé, articulations, symboles de renvois, changements de clés, apparition et disparition de portées (cf basse au début du thème) dans un même morceau

4 Quelques sites à consulter

- Philosophie du projet GNU
- Le site du réseau Framasoft, d'utilité publique...
- La page wikiHow sur l'utilisation de Musescore
- Le site officiel du logiciel Musescore
- Les site de partage de partitions de Musescore
- Le site de la bibliothèque Petrucci plus connue sous le sigle « IM-SLP »
- Un site avec plein de musique libre.
- Des sons libres de droit de haute qualité que vous pouvez utiliser dans vos divers projets, pour fabriquer des soundfonts par exemple.
- Banque de sons de piano préparé !

- Musescore et les soundfonts...
- Lien du blog où vous pourrez trouver des ressources pour cette formation en particulier et plein d'autres choses.